

Fiche pratique n°3

Utilisation de plantes-pièges en culture de rosier pour la fleur coupée

Généralités- Principe des plantes-pièges

Type de ravageur : ravageur ailé, polyphage et mobile (aleurodes, altises, thrips...)

Le principe de plantes pièges repose sur la **différence d'attractivité** de certaines plantes par rapport à un ravageur. Une plante-piège sera plus attractive pour ce ravageur que la culture elle-même. Cela permet le regroupement des populations et leur contrôle spécifique par une méthode spécifique (lâchers d'auxiliaires, effeuillage...).

Le cycle de reproduction du ravageur est alors rompu et ses populations s'effondrent.

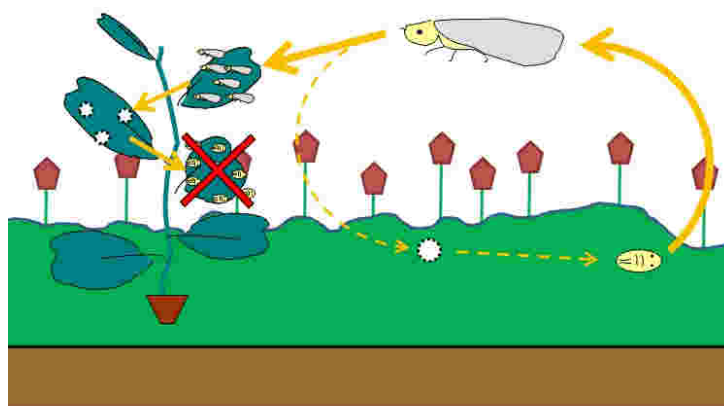


Schéma de fonctionnement de la PBI avec plantes-pièges

Application à la culture du rosier pour la fleur coupée

Ravageurs ciblés : aleurode des serres (*Trialeurodes vaporariorum*)

Plantes-pièges : aubergine variétés 'Bonica' F1, 'Avan' F1, 'Monstrueuse de New-York', 'Liu Ye Qie'¹

Préparation des plantes-pièges : semis des aubergines. Rempotage en suspension de 27 cm de diamètre.

Important : produire deux fois plus d'aubergines que nécessaire pour renouveler au besoin les pieds mis dans la culture.

Disposition et densité des plantes-pièges

Disposition des aubergines en quinconce après s'être assuré qu'elles sont vierges de ravageur.

Mettre un goutteur des rosiers dans la suspension de l'aubergine

En cas de pression parasitaire faible ou moyenne placer en début de culture une aubergine pour 40 m².

En cas de forte pression (plus de 2 larves âgées d'aleurode par feuille de rosier), augmenter la densité. 1 aubergine pour 20 m² jusqu'à 4 larves âgées par feuilles, 1 aubergine pour 10 m² jusqu'à 6 larves âgées, etc. Une fois la pression diminuée dans la culture, la densité peut être diminuée.

En règle générale, plus la pression est forte et plus la densité des aubergines doit être forte.



Aubergine en place dans une planche de rosier

¹ Des tests sont en cours pour préciser la variété la plus attractive

Gestion des plantes-pièges

☞ Gestion par effeuillage:

Effeuillement des aubergines tous les quinze jours. Supprimer toutes les feuilles avec des larves âgées (L3 et L4) en partant de la base de la plante vers l'apex. Arrêter l'effeuillage à l'étage où les feuilles n'accueillent plus que des œufs ou jeunes larves (L1 et L2). Sortir les feuilles supprimées de la serre.

Cette pratique est simple mais très efficace si elle est réalisée régulièrement et rigoureusement.

☞ Gestion par apports d'auxiliaires (serre sans lampe à soufre) :

Cette méthode de gestion est assez complexe et nécessite une bonne connaissance des pratiques de PBI pour être mise en œuvre. Si ce n'est pas le cas, préférer la méthode par effeuillage, efficace et simple.

La gestion des populations d'aleurodes par lâcher d'auxiliaires peut être envisagée ainsi :

- mettre un sachet d'*Amblyseius swirskii* par aubergine et le renouveler toutes les 4 semaines,
- lâcher *Encarsia formosa* dans la culture.

La gestion des aubergines pourrait suivre l'arbre suivant

Tableau 1 : suggestion d'arbre de décision pour la gestion des aubergines

1	2	3	4
Œufs et larves d'aleurode	Présence d' <i>E. formosa</i>	Présence d' <i>A. swirskii</i>	Actions
Absents	Indifférent	Absent	Renouveler les sachets d' <i>A. swirskii</i>
		Présent	Ne rien faire
Œufs uniquement ou œufs + jeunes larves (L1 et L2)	Indifférent	Absent	Renouveler les sachets
		Faible	Etre vigilant
		Abondant	Ne rien faire
Larves âgées (L3 à puparium)	Absent	Absent	Effeuillement ou renouveler les aubergines Renouveler les sachets d' <i>A. swirskii</i>
		Faible	Effeuillement ou renouveler les aubergines Renouveler les sachets d' <i>A. swirskii</i>
		Abondant	Ne rien faire
	Parasitisme < 75%	Absent	Effeuillement ou renouveler les aubergines Renouveler les sachets d' <i>A. swirskii</i>
		Présent	Etre vigilant
		Indifférent	Ne rien faire
Parasitisme > 75 %			

☞ Gestion par traitement localisé :

Si les aubergines accueillent beaucoup de larves âgées, leur appliquer un insecticide systémique. Eviter de traiter trop souvent pour éviter la sélection des résistances.

☞ Gestion par renouvellement des aubergines :

Renouveler les pieds d'aubergines toutes les trois semaines.

Quelque soit la méthode de gestion, si une aubergine est trop infestée d'aleurodes ou en mauvaise santé (soif chronique, manque de fertilisation, présence d'autres ravageurs...), la jeter et la remplacer par une autre, saine et en bonne santé.

Suivis sanitaires des cultures

Au minimum tous les quinze jours, évaluer les populations d'aleurodes sur les rosiers. Si la population augmente et que les aubergines sont en bonne santé, augmenter la densité d'aubergines.

Comptes-rendus d'essai disponibles

Utilisation de plantes-pièges en culture de rosiers pour la fleur coupée (PL/09/MF02-1 et PL/10/MF/02-1)

Essais en rapport

Efficacité d'une méthode de lutte contre aleurode avec l'utilisation de plantes-pièges (AE/07/PP/02)

Utilisation de plantes-pièges pour maîtriser les populations d'aleurodes en culture de poinsettia (AE/08/PP/02-essai 1)

Utilisation de plantes-pièges en culture de gerbera pour la fleur coupée (AE/08/FC/02)

Utilisation de plantes-pièges en pépinière (PL/10/MF/02-essai 2 ; PL/11/MF/02-essai2)

Pour tout renseignement sur ces essais ou sur la méthode, vous pouvez nous contacter ou consulter votre conseiller technique. Les comptes-rendus et fiches d'essai sont disponibles sur le site de l'ASTREDHOR : www.astredhor.fr



Plante-pièges en situation